

**ГЕОГРАФИЯ  
9 КЛАСС****Задания для обучающихся**

Время выполнения заданий тестового тура 40 минут

Время выполнения заданий теоретического тура 60 минут

Максимальное количество баллов – 100 баллов

*Уважаемый участник олимпиады!*

Вам предстоит выполнить тестовые и теоретические (письменные) задания.

*Выполнение тестовых заданий целесообразно организовать следующим образом:*

- не спеша, внимательно прочитайте тестовое задание;
- определите, какой из предложенных вариантов ответа наиболее верный и полный;
- напишите цифру, соответствующую выбранному Вами ответу;
- продолжайте, таким образом, работу до завершения выполнения тестовых заданий;
- после выполнения всех предложенных заданий еще раз удостоверьтесь в правильности ваших ответов;
- если потребуется корректировка выбранного Вами варианта ответа, то неправильный вариант ответа зачеркните крестиком, и рядом напишите новый.

*Выполнение теоретических (письменных) заданий целесообразно организовать следующим образом:*

- не спеша, внимательно прочитайте задание и определите, наиболее верный и полный ответ;
- отвечая на теоретические вопросы и выполняя практические задания, обдумайте и сформулируйте конкретный ответ только на поставленный вопрос;
- после выполнения всех предложенных заданий еще раз удостоверьтесь в правильности выбранных Вами ответов и решений.

*Предупреждаем Вас, что:*

- при оценке тестовых заданий, где необходимо определить один правильный ответ, 0 баллов выставляется за неверный ответ и в случае, если участником отмечены несколько ответов (в том числе правильный), или все ответы;
- при оценке тестовых заданий, где необходимо определить все правильные ответы, 0 баллов выставляется, если участником отмечены неверные ответы, большее количество ответов, чем предусмотрено в задании (в том числе правильные ответы) или все ответы.

Задание теоретического тура считается выполненным, если Вы вовремя сдаете его членам жюри.

**ГЕОГРАФИЯ  
9 КЛАСС****Тестовый тур**

**1.** Выдающийся русский географ, ученый и общественный деятель, первым из европейцев исследовавший горы Тянь-Шаня. С его помощью были организованы экспедиции Пржевальского, Потанина, Козлова, Миклухо-Маклая, Обручева. Внес существенный вклад в развитие российской ботаники, экономики и статистики. Он не только собрал вторую по полноте в Европе коллекцию картин фламандских и голландских художников XVI и XVII веков, но и безвозмездно передал ее в Эрмитаж, а его крупнейшая в мире коллекция насекомых хранится в Зоологическом музее РАН. Кроме того, он принимал участие в разработке реформы по отмене крепостного права 1861 года и выступил инициатором первой российской переписи населения 1897 года. Назовите выдающегося географа.

**2.** Какое утверждение о крайних точках России является верным?

- 1) Крайняя южная точка находится в Дагестане на границе с Азербайджаном.
- 2) Крайняя восточная материковая точка находится на полуострове Камчатка.
- 3) Крайняя северная материковая точка находится в Мурманской области.
- 4) Крайняя западная точка имеет западную долготу.

**3.** Укажите ряд, в котором все субъекты находятся в Азиатской части России:

- 1) Республика Алтай, Архангельская, Иркутская, Магаданская области;
- 2) Республика Бурятия, Амурская, Кемеровская, Омская области;
- 3) Республика Хакасия, Нижегородская, Новосибирская, Оренбургская области;
- 4) Республика Саха-Якутия, Чувашская республика, Иркутская, Сахалинская области;

**4.** Какие из перечисленных народов НЕ проживают вдоль сухопутной границы России:

- 1) буряты, ханты;
- 2) осетины, карелы;
- 3) алтайцы, тувинцы;
- 4) коми, якуты.

**5.** Укажите, формы рельефа, созданные эоловыми процессами:

- 1) овраг, балка, промоина;
- 2) алас, булгуннях, быллары;
- 3) барханы, дюны, останцы;
- 4) тарыны, гряда, овраг;

ГЕОГРАФИЯ  
9 КЛАСС

6. Раньше это была слобода на берегу реки Вятки. Теперь – исторический район Кирова. На фотографии – скульптурная группа «Семья», установленная в этом месте. Она выполнена по канонам одного из самых известных художественных промыслов, возникшего именно здесь.

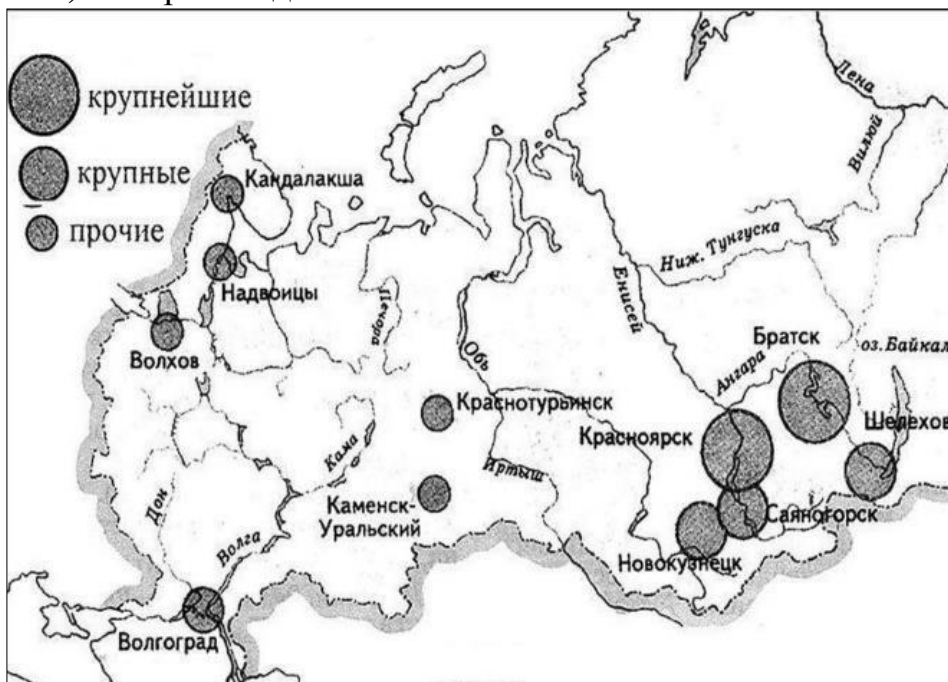
Промысел назван по имени слободы. Как называется слобода?

- 1) Каргопольская;
- 2) Семеновская;
- 3) Дымково;
- 4) Филимоново.



7. На карте показаны главные центры:

- 1) производства минеральных удобрений;
- 2) выплавки меди;
- 3) производства стали;
- 4) производства алюминия.



ГЕОГРАФИЯ  
9 КЛАСС

8. Эта зерновая культура имеет больше сортов, чем любая другая. Например, белотурка, кубанка, саратовская, черноколоска. Под неё отводится 34% всей посевной площади России – больше, чем под все остальные зерновые культуры, вместе взятые. В честь неё названо несколько населённых пунктов. О какой зерновой культуре идёт речь?

- 1) пшеница;
- 2) рожь;
- 3) гречиха;
- 4) кукуруза.

9. Назовите район Омской области, где НЕ обитают лоси:

- 1) Муромцевский;
- 2) Черлакский;
- 3) Большереченский;
- 4) Тевризский.

10. Ознакомьтесь с содержанием таблицы технико-экономических показателей работы металлургических предприятий и выберите правильное утверждение.

<i>Предприятие</i>	<i>Расход сырья, топлива, энергии и воды на производство 1 т продукции</i>			
	<i>Сырье, т</i>	<i>Электроэнергия, кВт/ч</i>	<i>Топливо, т</i>	<i>Вода, м<sup>3</sup></i>
<i>Металлургический комбинат</i>	5	300	1,4	200
<i>Медеплавильный завод</i>	100	800	2,0	500
<i>Алюминиевый завод</i>	2	18 000	0,2	120

- 1) производство меди тяготеет к местам производства дешевой электроэнергии,
- 2) производство алюминия тяготеет к местам добычи сырья,
- 3) производство стали тяготеет к источнику воды,
- 4) производство меди тяготеет к местам добычи сырья.

11. В каких трёх из перечисленных регионов России работают АЭС?

- 1) Архангельская область;
- 2) Белгородская область;
- 3) Чукотский автономный округ;
- 4) Тверская область;
- 5) Пермский край;
- 6) Свердловская область.

12. Установите соответствие между городом и его образным названием, встречающимся в поговорках, литературе, разговорной речи:

- |                    |   |                      |
|--------------------|---|----------------------|
| 1) Нижний Новгород | А | «Северная Пальмира»  |
| 2) Архангельск     | Б | «столица» Черноземья |
| 3) Москва          | В | «порт пяти морей»    |

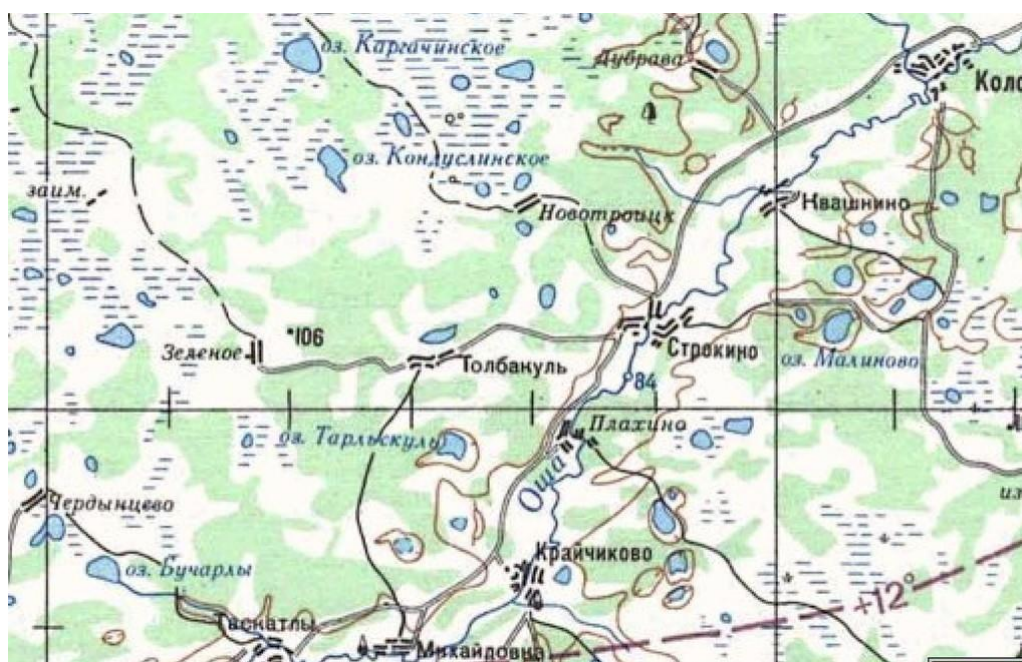
ГЕОГРАФИЯ

9 КЛАСС

- |                    |                                  |
|--------------------|----------------------------------|
| 4) Санкт-Петербург | Г «город невест»                 |
| 5) Екатеринбург    | Д «столица» Заполярья            |
| 6) Сочи            | Е «автомобильная столица» России |
| 7) Мурманск        | Ж «летняя столица» России        |
| 8) Иваново         | З «столица» Урала                |
| 9) Тольятти        | И «ворота в Арктику»             |
| 10) Воронеж        | К «столица» Поволжья             |

13. Эти моря соединены между собой проливом. Глубина первого моря достигает 2211 м, другого - в 245,5 раз меньше. Второе море является самым маленьким из российских морей, площадь его в 11 раз меньше первого. У первого моря на глубинах свыше 200 м отсутствует жизнь, у второго даже на дне обитают живые организмы. Назовите моря, и пролив.

14. Перед Вами часть топографической карты Омской области.



- Какой известный географический объект расположен на данном участке, в каком административном районе?
- Назовите населенный пункт, недалеко от которого расположен объект

**Теоретический тур**

1. При подготовке к олимпиаде учитель предложил ученикам выполнить задание. Пользуясь знаниями по географии, определите общий признак для четырех объектов в логическом ряду, найдите ошибочный пятый, обоснуйте его исключение. Приведите название еще одного объекта для продолжения логического ряда.

**ГЕОГРАФИЯ  
9 КЛАСС****Краснодар – Омск – Новосибирск – Новокузнецк – Томск**

Ответы прислали пять учеников. Проанализируйте ответы.

**1. Определите, кто** из учеников верно указал общий признак для четырех объектов в логическом ряду, нашел ошибочный пятый элемент, обосновал его исключение и верно назвал объект для продолжения логического ряда.

*Ответы учеников:*

*Глеб* – Во всех городах, кроме Краснодара, есть метро. Продолжение ряда – Москва.

*Дмитрий* – Все города, кроме Новокузнецка, являются столицами субъектов Российской Федерации. Продолжение ряда – Находка.

*Максим* – Все города, кроме Новокузнецка, расположены в субъектах Российской Федерации, которые имеют выход к её государственной границе. Продолжение ряда – Воронеж.

*Мария* – Все города, кроме Краснодара, расположены в Сибири. Продолжение ряда – Благовещенск.

*Зоя* – В Томске проживает менее полумиллиона человек, а в остальных городах более полумиллиона. Продолжение ряда – Тольятти.

**2.** Землетрясение магнитудой 4,6 балла произошло в России, в центре Новосибирской области, Здвинском районе. Согласно данным Европейского - Средиземноморского сейсмологического центра (EMSC), подземные толчки произошли в 00:34 мск. Очаг землетрясения находился на глубине 25 км. Предположите два вида хозяйственной деятельности человека в регионе, которые могли спровоцировать землетрясение на равнине?

**3.** 9 июня 2022 года исполнилось 350 лет со дня рождения Петра I. Во многих городах России есть памятники, посвященные различным сферам деятельности Петра Великого. В 2022 году памятник Петру I торжественно открыт и в Омске.

*Сопоставьте:* названия городов, в которых есть памятники Петру I, с фотографией памятника, описанием данных городов, их гербами. Что стало причиной нахождения памятников в каждом из данных городов. Результат занесите в таблицу.

*Города:* Москва, Тула, Воронеж, Астрахань, Омск, Петрозаводск, Сочи, Нижний Новгород.

*Описание города:*

А) Старинный город на северо-западе, ровесник и почти тезка Петербурга, был основан в устье реки Лососинки, на берегу Онежского озера. Столица одной из республик. Край озер и лесов. В городе действуют судоверфи, несколько крупных машиностроительных заводов, производящих продукцию для нужд энергетики, работают предприятия лесобрабатывающей

**ГЕОГРАФИЯ****9 КЛАСС**

и мебельной промышленности. В апреле 2015 года Петрозаводску был присвоен статус города воинской славы.

Б) Этот город был основан на пересечении древнейших торговых путей между Европой и Азией. Расположен в дельте крупнейшей реки Европейской части России. В городе действуют предприятия топливно-энергетического комплекса, судостроения и пищевой промышленности. Город является крупным транспортным узлом. Развиты все виды транспорта: морской, речной, железнодорожный, автомобильный и авиационный.

В) Этот областной центр, расположенный на берегах крупного притока Оби, является городом-миллионером. Он находится на трассе Транссибирской железнодорожной магистрали. В нём сложился мощный промышленный узел, основу которого составляют предприятия нефтепереработки, нефтехимии, машиностроения, лёгкой и пищевой промышленности.

Г) Спокойный и тихий городок с древнейшей историей – он на год старше Москвы (основан в 1146 году). Город славится приятным климатом – мягкой зимой и нежарким летом. Улочки города – настоящий музей под открытым небом. Здесь сохранилось много старинных зданий XVIII-XIX века. Туристы едут сюда, чтобы взглянуть на кремль – это самое старое сооружение в городе. Заглядывают туристы и в район «Заречья». Эта часть города тоже старинная, она застраивалась в XVI веке. Изначально район создали для кузнецов, которые должны были заниматься производством оружия. Названия улиц напоминают об этом: Арсенальная, Дульная, Ствольная, Пороховая... Известна как родина вкуснейших пряников и «самоварная столица» России.

Д) Столица Поволжья и пятый по численности город России, ведущий свою историю с XIII века. Великолепный старорусский город расположен на месте встречи рек Оки и Волги в центральной части Восточно-Европейской равнины, в 400 километрах на восток от Москвы. Он по праву входит в сотню городов, включённых в Список Всемирного наследия ЮНЕСКО. В 1932 году город изменил название, а 22 октября 1990 года обрёл своё первоначальное название. Отрасли промышленности — авиационные и оборонные предприятия, завод «Красное Сормово», знаменитый ГАЗ.

Е) Курортный город, расположенный на Черноморском побережье. Летом туристов привлекают сюда теплое море, пляжи, жаркое солнце и буйство субтропической растительности. Зимой город удивляет своими контрастами. На побережье может быть очень тепло и зелено. В то же время в районе Красной поляны горные склоны покрывает снег, и туристы катаются на лыжах. В таком климате хорошо растут разные пальмы, цитрусовые деревья, стройные кипарисы, душистые магнолии и зеленые заросли самшита. Здесь расположены одни из самых северных в мире чайных плантаций.

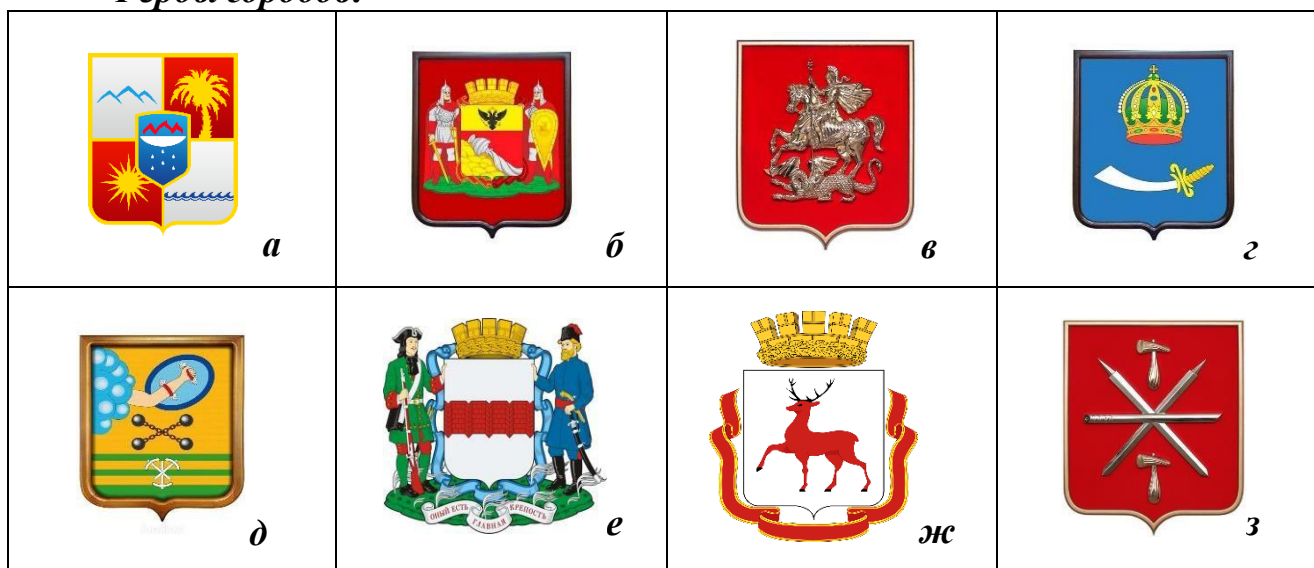
Ж) Крупный город и областной центр, который стоит на берегу реки с одноименным названием, в 12 км выше того места, где она впадает в Дон. 17

ГЕОГРАФИЯ  
9 КЛАСС

декабря 2012 года стал 15-м в России городом-миллионером. Город считается колыбелью русского регулярного (государственного) военно-морского флота и родиной воздушно-десантных войск. Ведущие отрасли — пищевая, химическая, радиоэлектронная промышленность, машиностроение.

3) Город расположен на западе России, в центре равнины, в междуречье крупнейшей реки данной равнины и ее притока. Город федерального значения, центр федерального округа и области, в состав которой не входит. Крупнейший по численности населения город России. Первое письменное упоминание относится к 1147 году. На данный момент — крупнейший в общегосударственном масштабе финансовый центр и центр управления значительной частью экономики страны. Кроме того, это крупный центр машиностроения, в том числе энергомашиностроения, станко-, судо-, приборостроения; чёрной и цветной металлургии (производство алюминиевых сплавов), химической, лёгкой, полиграфической промышленности. Но в последние годы идет процесс переноса производств за пределы города.

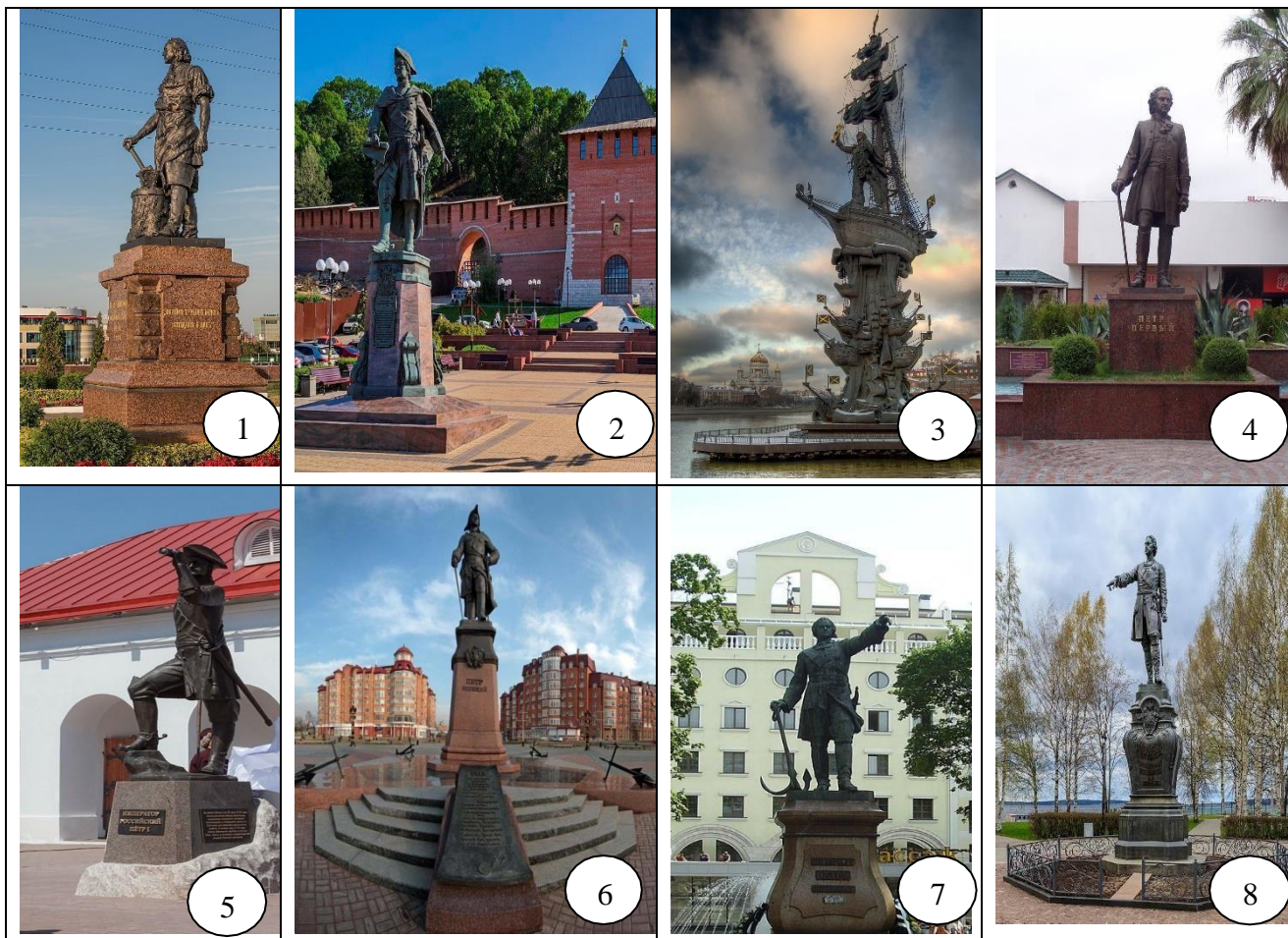
*Гербы городов:*





ГЕОГРАФИЯ  
9 КЛАСС

*Памятники Петру I*



4. Внимательно прочитайте текст. Ответьте на вопросы, связанные с текстом.

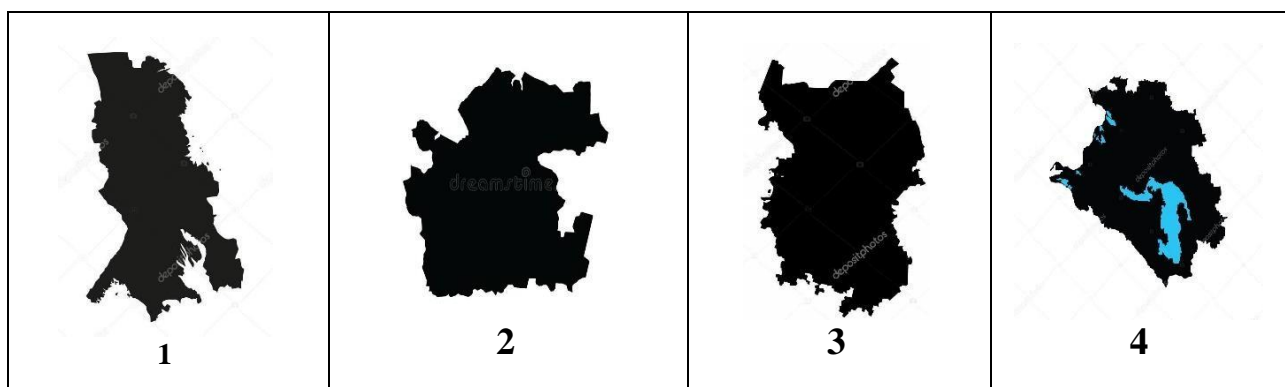
Территорию этого субъекта РФ осваивали выходцы из Новгорода, сформировавшие уникальный субэтнос знаменитых мореплавателей и мастеров деревянного зодчества. Форму парусных судов этих мореплавателей заимствовали полярные исследователи вплоть до XX в. Административный центр этого субъекта РФ – крупный порт и промышленный центр, отмеченный на одной из денежных купюр России, со времён Ивана Грозного является важным военным и торговым форпостом страны. Город – спутник центра славится производством уникального вида продукции машиностроения. Из известных выходцев данной земли стоит упомянуть знаменитого учёного. В честь него здесь названо единственное в этой части света промышленное месторождение самого твёрдого минерала. Также на данной территории разрабатывается месторождение бокситов. В хозяйственном отношении эту территорию именуют «цехом» продукции, производимой из ценного возобновимого природного ресурса, которым богата данная территория. Про

ГЕОГРАФИЯ  
9 КЛАСС

этот субъект РФ смело можно сказать, что он расположен ближе всего к космосу благодаря космодрому, построенному на его территории.

**Вопросы:**

- 1) О каком субъекте РФ идёт речь?
- 2) Как называется субэтнос, представители которого проживают на данной территории?
- 3) Как называются парусные суда мореплавателей данного субэтноса?
- 4) Укажите название города – спутника административного центра субъекта.
- 5) Какой уникальной продукцией машиностроения славится данный город?
- 6) Назовите фамилию знаменитого российского учёного.
- 7) Месторождение какого минерала названо в честь данного ученого?
- 8) О каком возобновимом природном ресурсе идёт речь в тексте?
- 9) Как называется космодром, расположенный в этом субъекте РФ?
- 10) Выберите контур данного субъекта.



5. В 2021 году прошла Всероссийская перепись населения. Одной из главных задач переписи является актуализация данных по численности населения как в России в целом, так и отдельных городах.

**Города:** Омск, Махачкала, Тюмень, Тольятти, Курган. Мурманск, Краснодар, Сургут, Тула, Братск, Балашиха.

Из приведенного перечня городов выберите:

- 1) Города, численность которых, вероятнее всего, по переписи 2021 г. будет выше, чем по переписи 2010 г. (1 группа)
- 2) Города, численность которых, вероятнее всего, по переписи 2021 г. будет ниже, чем по переписи 2010 г. (2 группа)
- 3) Укажите причины роста численности населения городов в первой группе.
- 4) Укажите причины депопуляции городов второй группы.

ГЕОГРАФИЯ  
9 КЛАСС

5) Соотнесите следующие города *Мурманск, Сургут, Тюмень, Тула, Краснодар, Махачкала* с демографическими пирамидами.

