


Муниципальное бюджетное общеобразовательное учреждение  
«Малокамалинская основная общеобразовательная школа №5»


Красноярский край, Рыбинский район, с. Малая Камала, ул. Луговая, 1,  
т. 83916562318, e-mail [mkam05@mail.ru](mailto:mkam05@mail.ru)

«СОГЛАСОВАНО»

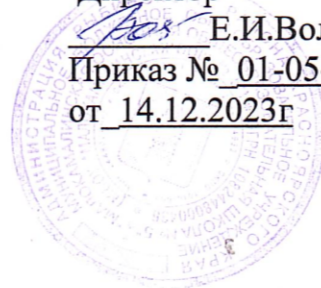
председатель МС,  
зам. директора по УВР  
Неретина Н.И. 

Протокол МС № 9  
От 13.12.2023г

«УТВЕРЖДАЮ»

Директор  
 Е.И.Волокитина

Приказ № 01-05-131а  
от 14.12.2023г



**Модель психолого-педагогического сопровождения  
участников образовательной деятельности Муниципального бюджетного  
общеобразовательного учреждения  
"Малокамалинская основная общеобразовательная школа № 5"  
(с учетом Малокамалинского детского сада "Улыбка" филиала МБОУ  
«Малокамалинская ООШ № 5»)**

с. Малая Камала 2023г.

## **1. Актуальность модели психолого-педагогического сопровождения участников воспитательного и образовательного процессов.**

Психолого-педагогическое сопровождение детей рассматривают как комплексную технологию психолого-педагогической поддержки и помощи ребёнку и родителям в решении задач развития, обучения, воспитания, социализации со стороны специалистов разного профиля, действующих координированно. Модель психолого - педагогического сопровождения воспитательного и образовательного процессов направлена на помощь в реализации ФГОС ДОУ, НОО, ООО.

Федеральный государственный образовательный стандарт направлен на обеспечение условий для эффективной реализации и освоения обучающимися основной образовательной программы на всех ступенях образования. *Субъектом* являются - целевые группы детей, в отношении которых в общеобразовательной организации реализуются программы адресной психологической помощи, включают (далее «целевые группы»):

- норма (нормотипичные дети и подростки с нормативным кризисом взросления);
- Дети, испытывающие трудности в обучении;
- Категории детей, нуждающиеся в особом внимании в связи с высоким риском уязвимости:
  - дети, находящиеся в трудной жизненной ситуации (дети-сироты и дети, оставшиеся без попечения родителей);
  - дети из семей ветеранов (участников) специальной военной операции;
  - дети, ставшие свидетелями военных действий;
  - дети, пережившие потерю близких;
  - обучающиеся с ОВЗ, дети-инвалиды;
  - дети с отклоняющимся поведением (девиантное поведение детей и подростков, суицидальное поведение детей и подростков).
- Одаренные дети.

Принципиальным отличием федеральных образовательных стандартов является их ориентация на результат образования. На первый план выходит развитие личности учащегося на основе освоения способов деятельности и развития компетентностей. Наряду с общей грамотностью становятся важными такие качества ребенка как способность к саморазвитию, формирование целенаправленной познавательной деятельности и мотивации, а также социальные и межличностные отношения, т.е., можно сказать, что происходит построение индивидуальной траектории развития. Развитие этих качеств как никаких других нуждается в грамотной психолого-педагогической поддержке и участии в

образовательном процессе, как педагогов, так и других специалистов (психологов, дефектологов, логопедов).

Выровнять стартовые возможности детей, создать условия для формирования универсальных учебных действий в соответствии с ФГОС реально при организации психолого-педагогического сопровождения.

В связи с этим изменены подходы к организации образовательного процесса в школе и ДОУ: важное место в образовательном процессе занимает психическое и физическое здоровье учащихся, индивидуализация образовательных маршрутов, создание психологически безопасной и комфортной образовательной среды. Введение федерального государственного образовательного стандарта существенно изменяет всю образовательную ситуацию в школе и детском саду, определяя точное место формам и видам приложения психологических и педагогических знаний в содержании и организации образовательной среды.

Приоритетным направлением новых образовательных стандартов является реализация развивающего потенциала общего среднего образования, актуальной задачей становится обеспечение развития универсальных учебных действий как собственно психологической составляющей ядра образования.

Разработка концепции развития универсальных учебных действий в системе общего образования отвечает новым социальным запросам. Целью образования становится общекультурное, личностное, познавательное и коммуникативное развитие учащихся.

В 2023-2024 учебном году в МБОУ «Малокамалинская ООШ № 5» 40 обучающихся, из них: обучающихся с ОВЗ – 8, опекаемых – 5 детей из 3 семей, 131 находящийся в СОП (семья) – 1, в которой 3 учащихся, учащихся, находящихся в СОП (несовершеннолетний) – 1.

В Малокамалинском детском саду «Улыбка», филиале МБОУ «Малокамалинская ООШ № 5» комбинированная группа - 12 воспитанников, из них: с ОВЗ – 6 чел, дети из семей участников специальной военной операции - 3, опекаемые – 1.

## **2. Нормативно-правовая и методологическая основа разработки и реализации модели психолого - педагогического сопровождения участников образовательного и воспитательного процессов**

- Концепция развития психологической службы в системе общего образования и среднего профессионального образования в Российской Федерации на период до 2025 года, утвержденной Министерством просвещения Российской Федерации от 20.05.2022 г. № СК-7/07вн;

- Федеральный закон от 29.12.2012 N 273-ФЗ (ред. от 17.02.2023) "Об образовании в Российской Федерации"

- Приказ Министерства труда и социальной защиты Российской Федерации от 24.07.2015 № 514н «Об утверждении профессионального стандарта «Педагог-

психолог (психолог в сфере образования)»);

- Приказ Министерства образования и науки Российской Федерации от 20.09.2013 № 1082 «Об утверждении Положения о психолого-медико-педагогической комиссии»;

- Федеральные государственные образовательные стандарты;

- Распоряжение Министерства просвещения Российской Федерации от 28.12.2020 № Р-193 «Об утверждении методических рекомендаций по системе функционирования психологических служб в общеобразовательных организациях»;

- Распоряжение Министерства просвещения Российской Федерации от 09.09.2019 № Р-93 «Об утверждении примерного Положения о психолого-педагогическом консилиуме образовательной организации»;

- Распоряжение Министерства просвещения Российской Федерации от 06.08.2020 № Р-75 «Об утверждении примерного Положения об оказании логопедической помощи в организациях, осуществляющих образовательную деятельность».

### **3. Цель психолого-педагогического сопровождения**

Максимальное содействие личностному и интеллектуальному развитию воспитанников и учащихся, создание психологических условий для самостоятельной реализации учебной деятельности, обеспечивающей социальную успешность, развитие творческих способностей, саморазвитие и самосовершенствование, сохранение и укрепление здоровья. Обеспечение оптимального развития детей «целевых групп» и успешная их интеграция в социум.

### **4. Задачи психолого-педагогического сопровождения**

- предупреждение возникновения проблем развития ребенка;
- помощь (содействие) ребенку в решении актуальных задач развития, обучения, социализации: учебные трудности, проблемы с выбором образовательного и профессионального маршрута, нарушения эмоционально-волевой сферы, проблем взаимоотношений со сверстниками, учителями, родителями;
- развитие психолого-педагогической компетентности (психологической культуры) учащихся с ОВЗ, «целевых групп», родителей, педагогов.

### **5. Модель психолого-педагогического сопровождения**

*Служба сопровождения* – это объединение специалистов разного профиля, осуществляющих процесс психолого-педагогического сопровождения. Команда объединяет учителей, педагога-психолога, учителя-логопеда, социального педагога, учителя-дефектолога (по профилю олигофренопедагог) .

Организационной *структурой* службы сопровождения целевых групп в общеобразовательном учреждении является психолого-педагогический консилиум (далее -ППк).

В обязанности *учителя - логопеда* в системе сопровождения входит: всестороннее изучение речи обучающихся, проведение индивидуально-групповых и фронтальных занятий с учащимися, имеющими отклонения в речевом развитии, оказание методической помощи учителям по преодолению трудностей при освоении обучающимися родного языка. Для логопедических занятий в учебном плане предусматривается учебная нагрузка.

*Педагог - психолог* выявляет особенности умственного и интеллектуального развития, личностных и поведенческих реакций, проводит коррекционно-развивающие групповые и индивидуальные занятия, направленные на нормализацию развития эмоционально-волевой сферы, формирование продуктивных способов мыслительной деятельности, а также на профилактику возможных отклонений межличностных отношений; развивает психолого-педагогическую компетентность педагогов и родителей.

*Учитель - дефектолог*, проводит систематическое углубленное изучение обучающихся с целью выявления их индивидуальных образовательных особенностей и определения направлений развивающей работы, фиксируют динамику развития обучающихся, ведут учёт освоения ими общеобразовательных программ, совместно с педагогом-психологом ведут карты сопровождения учащихся.

Таким образом, специалистами сопровождения отслеживаются эффективность воспитания и обучения детей, текущие и этапные результаты адаптации, динамика развития и личностного роста обучающихся и воспитанников, формирование навыков образовательной деятельности, освоение общеобразовательных программ (дошкольного образования, начального, основного образования) показатели функционального состояния их здоровья. Результаты наблюдений фиксируются в карте сопровождения обучающегося и воспитанника.

Все выше сказанное позволяет выстроить определенную модель психолого-педагогического сопровождения детей, которая характеризуется следующими *принципами*:

1) системность – реализуется в процессе оказания психолого-педагогической помощи в разных направлениях: детям, учителям, родителям (оказывается в реальной ситуации обучения и воспитания ребенка, выявляет имеющиеся сложности, потенциальные возможности воспитанника и обучающегося, его сильные стороны, определяющие обходные пути в обучении и воспитании с учётом всех составляющих определяется, моделируется система психолого-педагогического сопровождения);

2) комплексность – проявляется в том, что учителем, педагогом-психологом, родителями оказывается ребенку комплексная помощь, охватывающая все сферы его деятельности (познавательную, эмоционально-волевою, двигательную; оптимизируются социальные связи и отношения), помогающая отследить успешность обучения и наладить межличностные связи;

3) интегративность – предусматривает интеграцию различных методов (психотерапевтических и психолого-педагогических), методик, подходов, дидактических и психотерапевтических приемов (охватывает не только

образовательную среду, но и микросоциальную);

4) приоритет особых потребностей ребенка – выявление причин учебных затруднений ребенка, знание и учёт его особых потребностей для использования их в качестве обходных путей (нуждаются в специальных условиях организации образовательного процесса);

5) непрерывность – отражает необходимость ранней диагностики его возможностей и способностей, осуществления психолого-педагогического сопровождения на протяжении всего периода обучения.

## **6. Направления работы службы психолого-педагогического сопровождения**

- постановка проблемы на основе повышения информированности заинтересованных лиц о субъекте сопровождения, стоящих задачах и целях сопровождения;

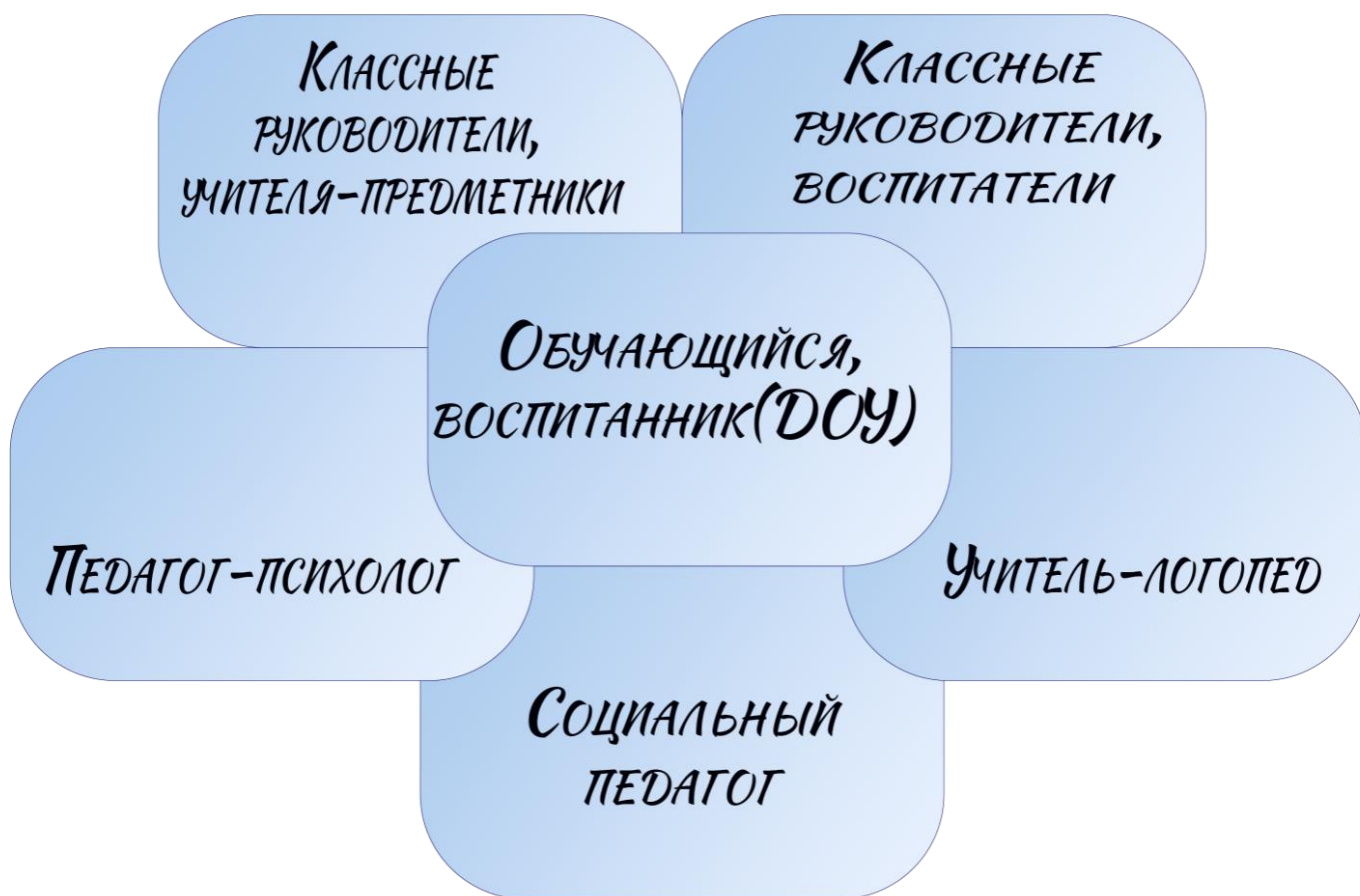
- коллегиальное обсуждение проблемы сопровождения (участвуют в этом процессе все педагоги, имеющие отношение к данному ученику или проблеме, родители, специалисты);

- психолого-педагогическое сопровождение развития детей конкретизируется, определяются конкретные действия каждого специалиста;

- рефлексивность деятельности педагогов, аккумуляция и трансляция педагогического опыта, что достигается отслеживанием динамики процесса сопровождения, возникших проблем, организацией обратной связи, фиксацией идей и предложений, анализом результатов предыдущей работы.

Таким образом, широкая сфера применения психолого-педагогического сопровождения позволяет рассматривать его как неотъемлемое звено системы образования. Расширение представлений о целях образования, в числе которых включены не только цели развития, воспитания, обучения, но и обеспечения физического, психического, психологического, нравственного и социального здоровья всех детей обуславливает интенсивное развитие теории и практики психолого-педагогического сопровождения.

**7. Схема модели  
психолого-педагогического сопровождения обучающихся (школа),  
воспитанников (дошкольное учреждение)**



**Модель имеет следующие формы психолого-педагогического сопровождения:**

- ✓ **Консультирование** (индивидуальное и групповое) – помощь участникам образовательного процесса в осознании ими природы их затруднений, в анализе и решении психологических проблем, в актуализации и активизации личностных особенностей; содействие сознательному и активному присвоению нового социального опыта; помощь в формировании новых установок и принятии собственных решений; решение различного рода психологических проблем, связанных с трудностями в межличностных отношениях, самосознании и саморазвитии.
- ✓ **Диагностика** (индивидуальная и групповая) - психолого-педагогическое изучение обучающихся на протяжении всего периода обучения, определение индивидуальных особенностей и склонностей личности, ее потенциальных возможностей в процессе обучения и воспитания, в профессиональном самоопределении, а также выявление причин и механизмов нарушений в обучении, развитии, социальной адаптации;

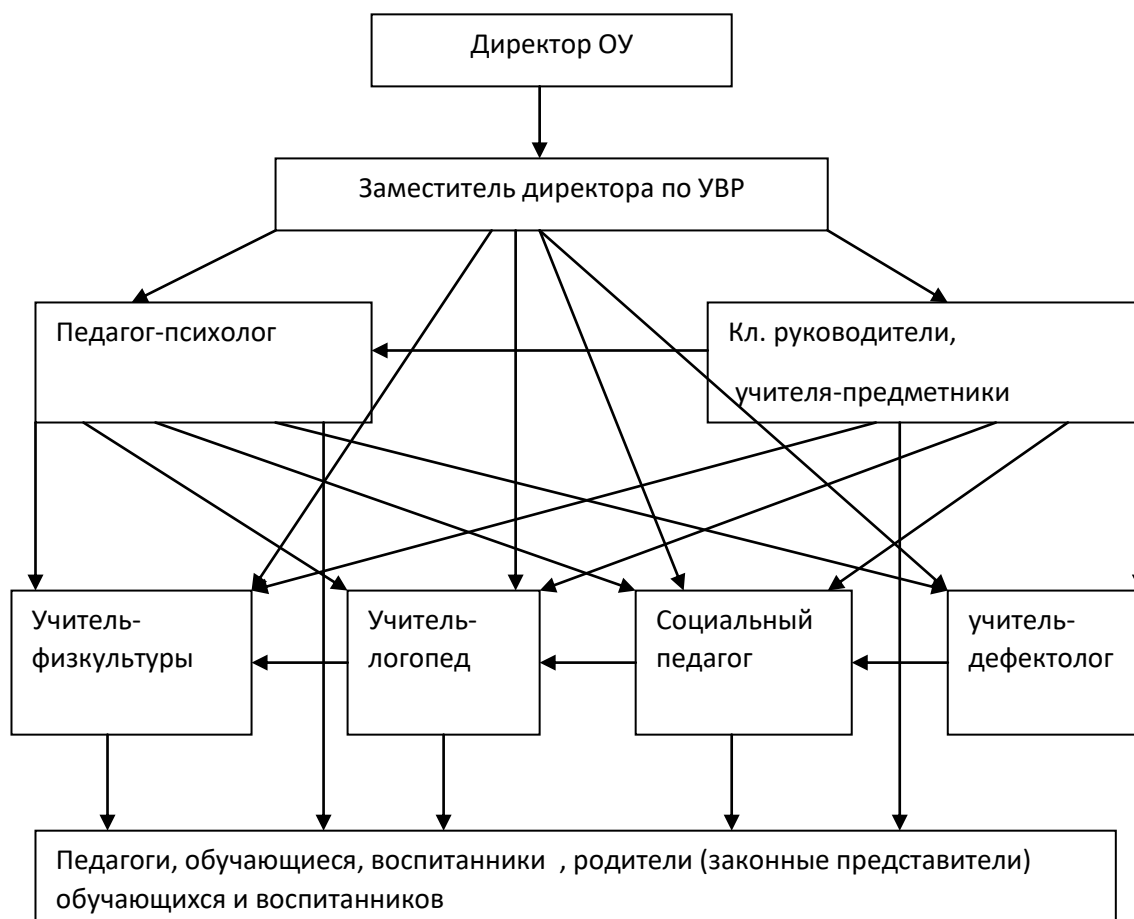
- ✓ **Экспертиза** – психологический анализ образовательных и учебных программ, проектов, пособий, образовательной среды, профессиональной деятельности специалистов образовательного учреждения; оценка альтернативных решений и выделение наиболее предпочтительных вариантов организации учебно-воспитательного процесса.
- ✓ **Профилактика** – предупреждение возникновения явлений дезадаптации обучающихся, профессионального выгорания педагогов; выявление и нейтрализация факторов, негативно влияющих на здоровье педагогов и обучающихся; формирование у всех участников образовательного процесса потребности в здоровом образе жизни; разработка конкретных рекомендаций педагогическим работникам, родителям (законным представителям) по оказанию помощи в вопросах воспитания, обучения и развития;
- ✓ **Развивающая работа** (индивидуальная и групповая) - формирование потребности в новом знании, возможности его приобретения и реализации в деятельности и общении;
- ✓ **Коррекционная работа** (индивидуальная и групповая) – организация работы с обучающимися, имеющими проблемы в обучении, поведении и личностном развитии, выявленные в процессе диагностики; активное воздействие на процесс формирования личности и преодоление затруднений в усвоении программного материала на основе комплексного взаимодействия педагога-психолога с педагогами, дефектологами, логопедами, врачами, социальными педагогами; коррекцию недостатков психического и (или) физического развития детей с ограниченными возможностями здоровья, преодоление трудностей в освоении основной образовательной программы основного общего образования;
- ✓ **Просвещение** - формирование у обучающихся и их родителей (законных представителей), педагогических работников и руководителей общеобразовательных учреждений потребности в психологических знаниях, желания использовать их в интересах собственного развития и своевременного предупреждения возможных нарушений в становлении личности;

№ п/п	Ответственный	Вид деятельности
1	Классные руководители, учителя-предметники	Организация коррекционно-развивающей работы, нацеленной на восполнение пробелов в обучении.
2	Педагог-психолог	Организация коррекционно-развивающей работы, направленной на коррекцию психических процессов (памяти, внимания, мышления), поведенческих отклонений.
3	Учитель-логопед	Диагностика речевого развития обучающихся, воспитанников. Разработка и реализация индивидуальных



		программ.
4	Классные руководители, воспитатели.	Работа с родителями. Коррекционно-развивающая работа, направленная на восполнение пробелов в воспитании.
5	Социальный педагог	Работа с родителями и обучающимися по социализации.

## 8. Взаимодействие участников психологического сопровождения обучающихся и воспитанников.



**9. Показатели результативности психологического сопровождения обучающихся и воспитанников.**

№ п/п	Участники сопровождения	Критерии	Показатели результативности
1	Классные руководители, учителя-предметники.	Обеспечение успешности в обучении. Результаты, достигаемые учащимися, по предметам. Профессиональный уровень учителя.	- Успеваемость (в %) - Отсутствие конфликтных ситуаций, жалоб.
2	Педагог-психолог	Уровень сформированности психических процессов учащихся и воспитанников	- Положительная динамика эмоционально-волевой сферы, психических процессов. - Мониторинг по результатам диагностики.
3	Учитель-логопед	Уровень сформированности речевой деятельности учащихся и воспитанников	- Наличие положительной динамики в речевом развитии.
4	Учитель физкультуры.	Развитие и сохранение здоровья обучающихся с ОВЗ.	- Мониторинг физического здоровья обучающихся.
6	Социальный педагог	Уровень вербальной и коммуникативной компетенции учащихся	- Характер общения и поведения обучающихся в школьном коллективе, в социуме, в семье. - Активность в общественной жизни школы и в социуме. - Отсутствие проблем или трудностей в поведении